



# MTÜ IDA-HARJU KOOSTÖÖKOJA 2023–2027 ÜHISSTRATEEGIA

Kinnitatud üldkoosoleku otsusega 29.05.2023. a.

# Sisukord

<b>SISUKORD</b>	<b>2</b>
<b>SISSEJUHATUS</b>	<b>3</b>
<b>1. PIIRKONNA JA TEGEVUSRÜHMA ARENGUVAJADUSED JA -POTENTSIAAL</b>	<b>4</b>
1.1. TEGEVUSPIIRKONNA LÜHIÜLEVADE	4
1.2. KOGEMUSED EELMISE STRATEEGIA RAKENDAMISEST	7
1.3. VÄLISKESKKONNA SUUNDUMUSED	9
1.4. KOKKUVÕTTEV SWOT	11
<b>2. STRATEEGIA 2023+</b>	<b>12</b>
2.1. VISIOON 2030	12
2.2. EESMÄRGID, MÕÕDIKUD JA MEETMED	12
2.2.1. <i>Eesmärgid ja mõõdikud</i>	12
2.2.2. <i>Meede 1: Elukeskkonna kvaliteedi tõstmine</i>	13
2.2.3. <i>Meede 2: Kohapealse ettevõtluse soodustamine</i>	14
2.2.4. <i>Meede 3: Kogukondade võimekuse suurendamine</i>	16
2.2.5. <i>Meede 4: Koostöö</i>	17
2.2.6. <i>Meede 5: Sotsiaalse kaitse tugevdamine</i>	17
2.3. STRATEEGIA UUENDUSLIKKUS JA INTEGREERITUS	19
<b>3. STRATEEGIA ELLUVIIMINE</b>	<b>20</b>
3.1. RAHASTAMISKAVA JA RAKENDUSKAVAD	20
3.2. TAOTLEMINE JA TAOTLUSTE HINDAMINE	21
3.3. KOOSTÖÖ	23
3.4. SEIRE KORRALDUS JA STRATEEGIA MUUTMINE	24
LISA 1. PIIRKONNA HETKEOLUKORRA ÜLEVADE	26
LISA 2. LIIKMETE, TAOTLEJATE JA HINDAJATE KÜSITLUSE TULEMUSED	26
LISA 3. PROJEKTIDE ELLUVIIJATE KÜSITLUSE TULEMUSED	26
LISA 4. STRATEEGIAPROTSESSI KIRJELDUS	26
LISA 5. SEOSSED TEISTE ARENGUDOKUMENTIDEGA	26

## Sissejuhatus

MTÜ Ida-Harju Koostöökoda (IHKK) on LEADER-tegevusrühm<sup>1</sup>, mis moodustati 13. augustil 2008. aastal. Algselt kuulus selle koosseisu neli Harju maakonna valda – Aegviidu, Anija, Kose ja Raasiku. Peale 2017. aasta haldusreformi on IHKK piirkonnas omavalitsusi kolm - Anija, Kose ja Raasiku vald. Tegevusrühma missiooniks on piirkonna elu edendamine kodanikuühenduste, ettevõtjate ja kohalike omavalitsuste koostöös ning algatuste toetamine ja elluviimine LEADER-põhimõtteid<sup>2</sup> rakendades. 2023. a. alguse seisuga oli IHKK-l 46 liiget (sh 3 KOVi, 15 ettevõtet ning 28 MTÜd/SAd).

IHKK tegevuspiirkonna pindala on 1 225 km<sup>2</sup> elanike arv oli 2023. a alguse seisuga u 19 000. Pindalalt on suuremad Anija ja Kose vald (mõlemad 533 km<sup>2</sup>), Raasiku vald on territooriumilt väiksem (159 km<sup>2</sup>).

Käesoleva dokumendi näol on tegu IHKK kolmanda strateegiaga, mis on suunatud LEADER-programmi ning uuendusena ja Euroopa Sotsiaalfondi vahendite kasutuselevõtuks perioodil 2023–2027. Strateegia lähtub piirkonna väljakutsetest ja arengueeldustest, võttes arvesse senise kahe strateegiaperioodi kogemusi ning kogukonna soove ja ootusi. Strateegia aluseks on LEADER-sekkumise üldeesmärk: **atraktiivse elu- ja ettevõtluskeskkonna ning aktiivsete ja ühtehoidvate kohalike kogukondade terviklik arendamine maapiirkondades.**

Strateegia koostamine toimus piirkonna vabaühenduste, ettevõtjate ja kohalike omavalitsuste koosloomes perioodil mai 2022 – mai 2023. Strateegia koostamise esimeses etapis koostati piirkonna hetkeolukorra ülevaade (vt lisa 1), mis sisaldas tegevuspiirkonna analüüsi (sh rahvastik, sotsiaalmajanduslikud näitajad, ettevõtlus) ning eelmise strateegiaperioodi seiret (sh toetuste jagunemine, eesmärkide ja sihttasemetega täitmine). Lisaks viidi läbi küsitlused IHKK liikmete, taotlejate ja hindajate seas (vt lisa 2) ning projektide elluviijate hulgas (vt lisa 3). Koostatava strateegia sisu määratlemiseks viidi läbi erinevaid mõttevahetusi, sh korraldati avaseminar, viidi läbi fookusgrupid, juhtrühma arutelud jne, kaasates nendesse kõigi sihtgruppide esindajad (vt lisa 4 – strateegiaprotsessi kirjeldus). Täiendavalt on kirjeldatud strateegia seosed teiste arengudokumentidega (vt lisa 5).

IHKK strateegia koosneb kolmest osast. Esimeses osas on välja toodud piirkonna ja IHKK kui tegevusrühma seniste arengute lühikokkuvõte. Teine osas sisaldab strateegiat – visioon, eesmärgid ja toetusmeetmed. Kolmanda osas on välja toodud strateegia elluviimise kirjeldus, sh rahastamiskava, taotlusvoorude ja hindamise korraldus, hindamise korraldus ja -kriteeriumid ning strateegia seirega seonduv.

Strateegia koostajad avaldavad siirast tänu kõigile panustajatele!

---

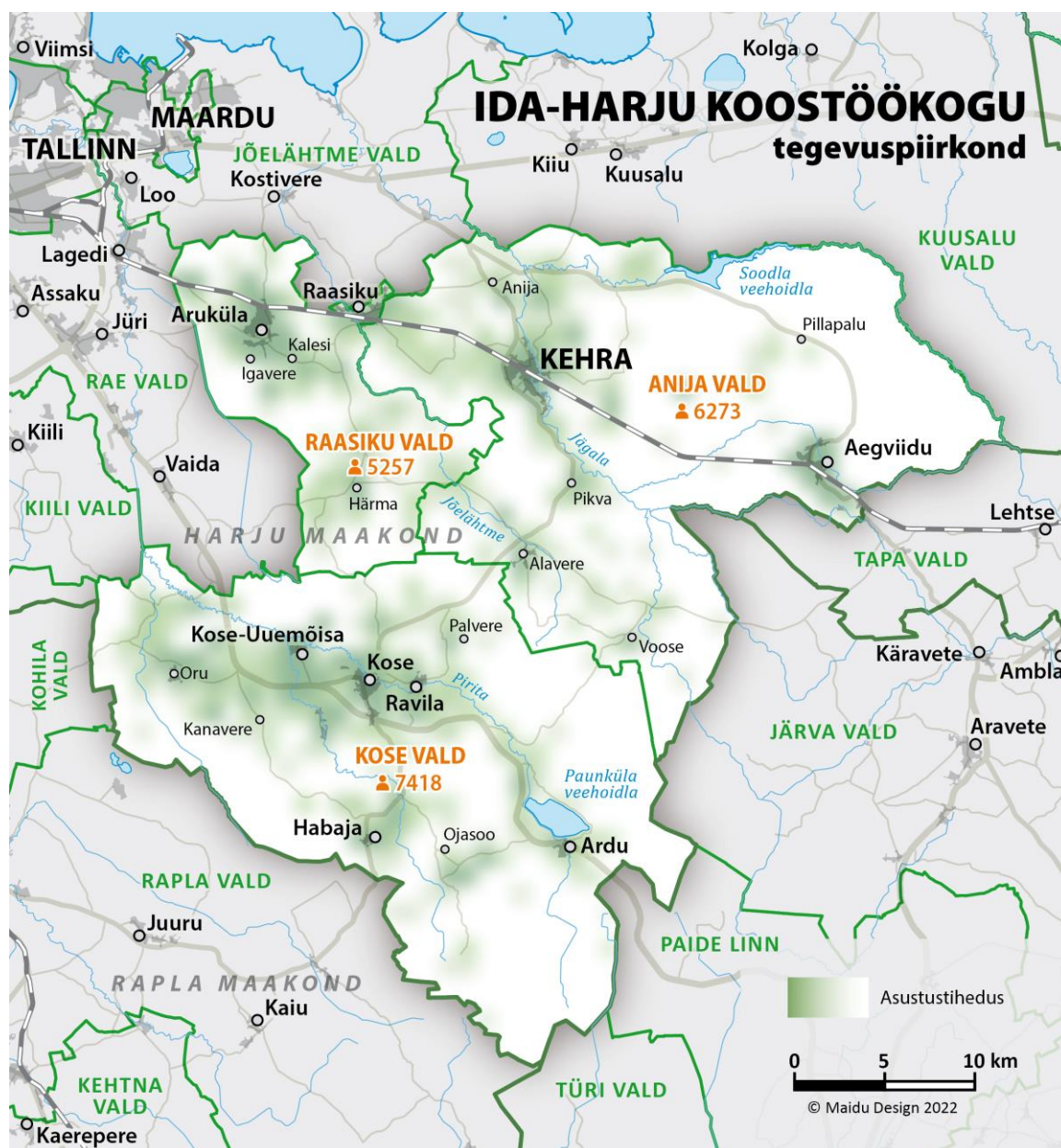
<sup>1</sup> LEADER (prantsuse keeles *Liaison Entre Actions de Développement de l'Économie Rurale* - seosed maamajandust arendavate tegevuste vahel) on Euroopa Liidu ühenduse algatusprogramm, mille eesmärk on edendada elu maapiirkonnas läbi kohaliku tasandi koostöö.

<sup>2</sup> LEADER-põhimõtted: 1) piirkonnapõhine lähenemine, 2) altpoolt tulev algatus, 3) avaliku ja erasektori partnerlus, 4) uuendusmeelsuse soosimine, 5) integreeritud ja mitut valdkonda hõlmav lähenemine, 6) võrgustikutöö soosimine, 7) koostöö edendamine.

# 1. Piirkonna ja tegevusrühma arenguvajadused ja -potentsiaal

## 1.1. Tegevuspiirkonna lühiülevaade<sup>3</sup>

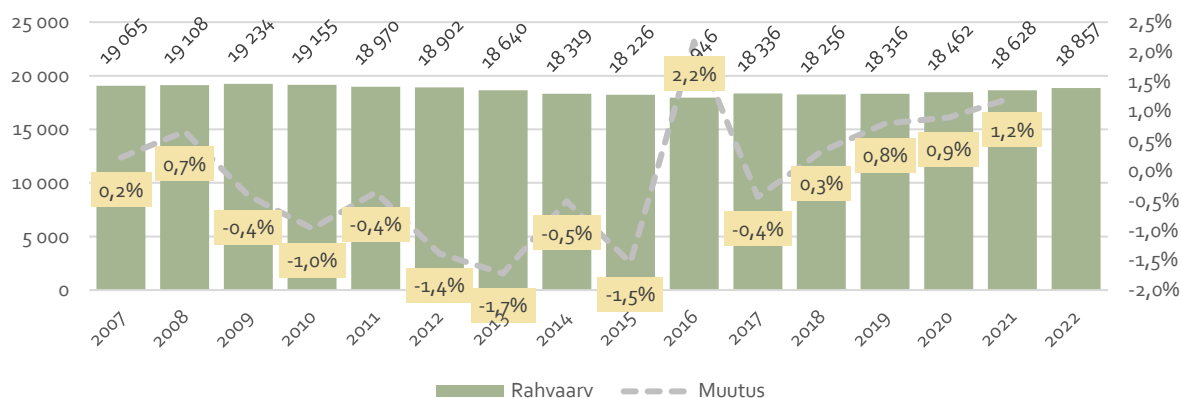
IHKK tegevuspiirkond asub Põhja-Eestis Harjumaal ning hõlmab endas kolme kohaliku omavalitsust (Joonis 1). Valdade keskused jäävad Tallinnast u 35-45 km kaugusele ning neil on **head ühendused pealinnaga**, mis on kogu piirkonna arengu peamiseks mõjutajaks. Raasiku ja Anija valdade puhul toetab arenguid raudteeühendus, Kose valla puhul 4-realine maantee (Tallinn-Tartu-Luhamaa). Piirkonda iseloomustab **mitmekesine asustusstruktuur** - siin on nii linnalise iseloomuga asumeid kui ka hõredat hajaasustust. Piirkond on tuntud oma looduskeskkonna ja rekreatsioonivõimaluste poolest (nt Kõrvemaa, Paunküla, Tuhala).



<sup>3</sup> põhjalikum ülevaade on leitav lisast 1.

Joonis 1. Ida-Harju Koostöökoja tegevuspiirkond (elanike arv seisuga 1.01.22, Rahvastikuregister)

Elanike arv IHKK tegevuspiirkonnas oli rahvastikuregistri andmetel 1. jaanuari 2022. a seisuga 18 857 inimest<sup>4</sup>. Tegevuspiirkonna territooriumi elanikud moodustavad ligi 3% maakonna kogurahvastikust, Tallinna linna arvesse võtmata 10%. Viimase 15 aasta jooksul on rahvaarv tegevuspiirkonna territooriumil aastakeskmiselt kahanenud 0,1%, kokku u 200 elaniku võrra. Teisalt, peale madalseisu 2016. aasta alguses, on **möödunud kuuel aastal piirkonna rahvaarv kasvanud ning lisandunud on u goo elanikku** (Joonis 2).



Joonis 2. Rahvaarvu muutus perioodil 2007–2022 (rahvastikuregister)

IHKK tegevuspiirkonna **rahvastiku vanusstruktuur on võrreldes Eesti keskmisega noorem** – laste osakaal on kõrgem, tööeas ja eakate osakaal madalam. Rahvastiku vanuseline jaotus on tasakaalust väljas. Elanikkond vanuses 0–29 on aastakäikudes 10% -50% väiksem kui järgnevas vanuses. Sündimus on piirkonnas heal tasemel, samas tulenevalt vanemapoolsest rahvastiku vanusstruktuurist (ja sellest lähtuvast suuremast suremusest) on loomulik iive kohati negatiivne. Teisalt kompenseerib seda positiivne rändeiive. Piirkondade vaates on Tallinna linnale lähemal asuvas Raasiku vallas ja ka Kose vallas rahvastikutrendid positiivsemad (kõrgem sündimus ja positiivne rändesaldo) kui Anija vallas.

Piirkonna arenguid **on mõjutanud ja mõjutab ka tulevikus suuresti Tallinna lähedus**. Nii ulatub pealinnale lähemal olevates piirkondades töötajate osakaal, kelle töökoht on Tallinnas ligi 50%ni, kaugemates kantides jääb see 20-40% vahele<sup>5</sup>. Perioodi 2018-2021 kinnisvarabuum ja hoogustunud valglinnastumine on mõjutanud ka IHKK piirkonda, eelkõige Raasiku ja Kose valla elanikkond on jõudsalt kasvanud. Samas võib eeldada, et 2023-2024 aastal arengud pidurduvad.

Piirkonnas on 2022. a seisuga töötajatega ettevõtteid veidi enam kui 1000. Seejuures on 89% neist vähem kui kümne töötajaga mikroettevõtted (928 üksust) ja 9% väikeettevõtted (92 üksust). Töötajate arvu järgi keskmise suurusega ettevõtteid on 17, neist neli Anija vallas, kuus Kose vallas ja seitse Raasiku vallas. Piirkonna ainus suureettevõtte on Anija vallas Kehra linnas tegutsev "HORIZON" Tselluloosi ja Paberi AS. **Keskmine palgatase jääb omavalitsustes Harjumaa keskmisele alla, mis on ka üks peamisi põhjuseid igapäevaseks pendelrändeks.**

<sup>4</sup> välja on arvatud kohaliku omavalitsuse täpsusega registreeritud rahvastik.

<sup>5</sup> allikas: Töötamise register (Omavalitsuste kasu ettevõtluse ja ettevõtluskeskkonda arendavatest tegevustest, OÜ Geomedia 2020).

Piirkonna omavalitsused on võrreldes Eesti äärealadega võimekamad, **kuid nende potentsiaal ei ole Tallinnaga piirnevate omavalitsustega võrreldav**. IHKK piirkonna siseselt on võimekuses teatud erisused, nt omavalitsuste põhitegevuse tulemi osas. Raasiku valla tulem oli 2021. aastal 18,6%, mis on tugevalt üle Eesti keskmise (12%), Anija valla tulem oli keskmisega samaväärsel tasemel (13,3%) aga Kose vallal oluliselt madalam (5,7%). Peamisteks väljakutseteks on eelkõige Kose ja Raasiku valla puhul lasteaia- ja koolikohtade tagamine kiiresti kasvavates piirkondades ning kõigi omavalitsuste puhul üldise taristu arendamine (sh teed-tänavad, jalg- ja jalgrattateed, avalik ruum jne) kasvava nõudluse ja ootuste tingimustes.

Piirkonna erinevates osades tegutsevad aktiivsed kogukonnad, sh nii spordi-, kultuuri kui ka vaba aja valdkonnas laiemalt. Samas on **väljakutse aktiveerida ja kaasata uusi elanikke, et ei süveneks nn magala efekt** (elanike töö ja vaba aja tegevus on Tallinnas, seos kohaliku kogukonna, identiteedi jms on nõrk). IHKK kui tervikpiirkonna vaates on läbivalt väljakutse ühisosa leidmine kolme valla ja kogukondade vahel.

Laiemas vaates on **piirkonna arengu eeldusteks hea elukeskkond** - piisavalt ruumi, õhku, metsa, hõredamat asustust ja tihedamat asustust. Omavalitsuste suurematest keskustes on kohapealsed avalikud teenused (lasteaiad, koolid, huvitegevuse võimalused jms) enamasti olemas, kohati on nt sportimisvõimalused väga heal tasemel jne.

Tegevuspiirkond on **rikas loodus-, ajaloo- ja kultuuriobjektide poolest**. Piirkonna trumbiks on eelkõige loodus- ja metsamaastikud, aga ka vaatamisväärsused, maastikukaitsealad, siseveekogud, arhitektuuri- ja ajaloomälestised. Esile vajab tõstmist Aegviidu kui Kõrvemaa „värav“. Tallinna lähedus ja head transpordiühendused muudavad piirkonna nii sise- kui ka väliskülalistele hõlpsalt kättesaadavaks.

Piirkonna tugevused ja väljakutsed on kajastatud tabelis 1<sup>6</sup>.

**Tabel 1.** IHKK tegevuspiirkonna peamised tugevused ja väljakutsed

<b>Piirkonna tugevused</b>	<b>Piirkonna väljakutsed</b>
<ul style="list-style-type: none"> <li>● <b>Tallinna lähedus ja head ühendused</b> (töökohad, teenused, potentsiaalne turg jne + raudtee, 4-realisel maanteed)</li> <li>● <b>Stabiilne/kasvav elanikkond</b> (noori peresid tuleb juurde)</li> <li>● <b>Looduskeskkond ja rekreatsioonivõimalused</b> (Kõrvemaa, Paunküla, Tuhala, Pirita jõgi jne)</li> <li>● <b>Hea elukeskkond</b> (piisavalt ruumi, õhku, metsa, hõredamat asustust ja tihedamat asustust jne; kohapealsed avalikud teenused enamasti olemas)</li> <li>● <b>Aktiivsed kogukonnad</b> (erinevad piirkonnad, mitmed kogukondlikud algatused)</li> </ul>	<ul style="list-style-type: none"> <li>● <b>Taristu puudujäägid</b> (kohati internet, mobiililevi, hoonete energiatõhusus jne), piirkonnasisesed ühendused (kergliiklusteed, ühistransport)</li> <li>● <b>Kohati ei jõua teenused kasvule järgi</b> (eelkõige lasteaia- ja koolikohtade vajadus aga ka vaba aja veetmise võimalused)</li> <li>● <b>Ettevõtluse arenguvõimalused on piiratud</b> (tööjõupuudus; sobivate ruumide ja taristu vähesus; kohapealseid töökohti ja teenuseid kohati vähe, palgatase madalam)</li> <li>● <b>Kohati kogukondade passiivsus</b> (pealinna lähedus (magala), uute elanike kaasamine jne), eestvedajate väsimine</li> <li>● <b>Kolme valla ühisosa nõrk</b>, ühise identiteedi puudumine</li> </ul>

<sup>6</sup> Peamiste tugevuste ja nõrkuste määramisel on lisaks andmeanalüüsile arvestatud ka strateegia raames läbiviidud küsitlustes (vt lisa 2 ja 3) väljatoodud ning strateegiaseminaridel arutletud.

<ul style="list-style-type: none"> <li>● <b>Sotsiaalvaldkonna suhteliselt hea seis</b> (piirkonna sotsiaalprobleemid pole olnud väga teravad)</li> </ul>	<ul style="list-style-type: none"> <li>● <b>Vähene koostöö sotsiaalvaldkonnas, väljakutsed on suurenenud</b> (seni pole valdkond olnud ühistegevustes prioriteetne)</li> </ul>
--	--

## 1.2. Kogemused eelmise strateegia rakendamisest<sup>7</sup>

IHKK senise strateegia (algelt periood 2015–2020) tegevused algasid 2016. aastal, kui avati esimene taotlusvoor. Kinnitatud strateegia kohaselt viidi taotlusvoore läbi kuni 2020. aastani. Aastal 2021 pikendati tegevusrühma strateegia kehtivust ning lisati juurde taastekava vahenditest rakendatav COVID-19 olukorra leevendamiseks suunatud meede.

### IHKK strateegiliste eesmärkide täitmiseks rakendati nelja meetet, millele lisandus COVID-i meede:

- Meede 1 – Elukeskkonna arendamine. Strateegia eesmärk - elukeskkonna jaoks oluliste objektide ja (kogukonna)teenuste arendamisel innovaatiliste lähenemiste kasutamine on taganud nende multifunktsionaalsuse, turvalisuse ja jätkusuutlikkuse.
- Meede 2 – Ettevõtluse arendamine. Strateegia eesmärk - ettevõtluses panustab kohalike ressursside keskkonnaga kooskõlas kasutamine ja valdkonna-ülene koostöö otseselt piirkonna konkurentsivõime tõusu.
- Meede 3 – Ühistegevuse arendamine. Strateegia eesmärk - vabaühendused on saavutanud majandusliku iseseisvuse ja mängivad olulist rolli piirkonnaülest ühistegevuste algatamisel ning juhtimisel.
- Meede 4 - Piirkonnaülese koostöö arendamine. Strateegia eesmärk - valdkonnaülest koostöövõrgustike käivitamine ja väliseid partnereid kaasava koostöö kaudu on juurutatud piirkonna omapära arvestavad koostöömudelid ning -tegevused.
- Meede 5 – Ettevõtluse arendamine COVID-19 põhjustatud kriisist väljumiseks.

Kokku esitati voorude raames 232 projektitaotlust, millest toetati 145 projekti, ülejäänud projektid ei saanud hindamiskomisjoni toetust. Seega oli projektide edukuse määr 62,5%. Kõige suurem osa toetatud projektidest on MTÜ-de või SA-de poolt esitatud. **Suurim osa eelarvest on läinud samuti elukeskkonna projektidele**, mille taotlejaks on mittetulundusühendused ja omavalitsused (tabel 2).

Tabel 2. Esitatud ja toetatud taotluste jaotus perioodil 2016-2022

Meede	Voorude arv	IHKK-le esitatud taotluste arv	Taotletud toetuse summa	Toetatud taotluste arv	Toetuse saanud taotluste summa	MTÜ, SA	KOV	OÜ
Meede 1	6	64	2 781 789	36	1 484 092	27	9	
Meede 2	7	101	1 967 721	52	1 235 785	5		47
Meede 3	7	47	398 821	37	327 741	36	1	
Meede 4		11	224 871	11	283 369	11		
Meede 5	1	11	440 108	9	150 015	1		8
<b>Kokku</b>	<b>20</b>	<b>232</b>	<b>5 813 310</b>	<b>145</b>	<b>3 481 002</b>	<b>80</b>	<b>10</b>	<b>55</b>

<sup>7</sup> põhjalikum ülevaade on leitav lisast 1.

Enim toetust saanud projekte esitati Kose valla taotlejate poolt (58 projekti). Anija valla taotlejad on esitanud 44 ja Raasiku valla taotlejad 32 toetust saanud projekti. Nii elukeskkonna kui ka ettevõtluse arendamise meetmes on enim projekte esitatud Kose vallast (vastavalt 14 ja 26 projekti), ühistegevuse arendamise meetmes Anija vallast (15 projekti). **Keskmine toetuse suurus taotluse kohta oli u 23 000 eurot.** Keskmise toetuse suurus erines meetmete lõikes. Kõige suuremad on toetussummad olnud elukeskkonna arendamise meetmes (41 200 eurot), ligi poole väiksemad ettevõtluse arendamise meetmes (21 900 eurot) ning enam kui neli korda madalamad ühistegevuse arendamise meetmes (8600 eurot), kus ka maksimaalne toetatav summa oli väiksem.

Eelmisele strateegiale seatud **tulemus- ja mõjuindikaatorite puhul tuleb tõdeda , et neid oli praktikas keeruline seirata, kuna mitmed neist eeldaksid eraldi uuringut** (nt piirkonna kodanike turvatunde tõus, kohaliku toidu kättesaadavus piirkonnas), mis pole otstarbekas. Küll aga saab välja tuua, et strateegia rakendamise tulemusel paranenud objektidest, teenustest ning (ettevõtlus) keskkonnast kasusaajate arv on ligilähedane piirkonna elanike arvuga (18 000), kuna toetust said ka mitmed suured avalikuks kasutuseks mõeldud objektid (nt Kose ujula rekonstrueerimine, Kehra spordihoone spordisaali kaasajastamine, seikluspargi rajamine Kehrase ja Raasikusse jne). Samuti on suurenenud LEADER-toetust saanud avalikus kasutuses olevate objektide külastatavus ning täidetud ka piirkonnas toimuvate LEADER-meetmega seotud tegevuste kajastatuse eesmärk<sup>8</sup>.

Senise strateegia häid kogemusi ja õppetunde arutati ka uue strateegia koostamise raames, nii avaseminaril kui ka fookusgruppides. Lisaks andsid küsitluse raames hinnangu senise strateegia ja meetmete toimimisele ning IHKK tegevusele ka liikmed, taotlejad ja hindajad (lisa 2) ja projektide elluvijad (lisa 3). Kokkuvõtvalt on IHKK kui tegevusrühma senise tegevuse positiivsed kogemused ja väljakutsed kajastatud tabelis 3.

**Tabel 3.** IHKK kui LEADER-tegevusrühma peamised tugevused ja väljakutsed eelmise strateegiaperioodi kontekstis

Tegevusrühma tugevused	Tegevusrühma väljakutsed
<ul style="list-style-type: none"> <li>● <b>Meetmeid oli parasjagu (3+1), võimalused olid laiapõhjalised</b> (võimalus erinevat tüüpi (ettevõtlus)projektide elluviimiseks, mida ka kasutati)</li> <li>● <b>Praktiliselt kõik projektid viidi ellu, taotlemise ja hindamise süsteem toimis,</b> (sh ehitusloa nõue, paikvaatlused)</li> <li>● <b>Vaba aja võimalusi tekkis IHKK toel juurde,</b> üldkasutatavad objektid, spordivõimalused jms</li> <li>● <b>Tubli kontor,</b> vastused tulevad kiiresti, abi taotlemisel</li> </ul>	<ul style="list-style-type: none"> <li>● <b>Senise strateegia fookused (toit, turism, iseseisvad vabaühendused) praktikas ei töötanud,</b> vastavaid taotlusi ei olnud palju ning projektidele ei antud ka eeliseid (nt hindamisel)</li> <li>● <b>Koostööd (ühisprojekte) ja võrgustumist oli vähe</b> (nt turismisektor, ka ettevõtted)</li> <li>● <b>Projektide ettevalmistamine ja elluviimine kohati taotlejate (ettevõtted, MTÜd) jaoks keerukas</b> (tagant järgi rahastamine, omaosaluse leidmine jne)</li> <li>● <b>Uuenduslikkust oli projektides pigem vähe,</b> nt keskkonnateemad on katmata</li> <li>● <b>Kohati tunnetatakse ebavõrdset konkurentsi,</b> KOVide ja nende allasutuste (SAd) poolt</li> </ul>

<sup>8</sup> Alus: projekti elluvijate küsitlus (lisa 3). Täpsemalt on seire tulemusi kajastatud ka lisa 1.

	<ul style="list-style-type: none"> <li>● Piirkonna info killustunud, pole ühtset infokandjat</li> <li>● Multifondide rakendamisel puudub varasem kogemus (ESF+ meetme rakendamisega seotud väljakutse)</li> </ul>
--	---

### 1.3. Väliskeskkonna suundumused

Lisaks piirkonna tugevustele ja väljakutsetele ning IHKK kui tegevusrühma senisele kogemusele on uue strateegia puhul oluline arvestada ka väliskeskkonna trendidega, sh LEADER-sekkumise üld- ja erieesmärkidega.

Väliskeskkonnast tulenevad võimalused ja ohud on kokkuvõtvalt kajastatud tabelis 4.

Tabel 4. Väliskeskkonna võimalused ja ohud

Võimalused	Ohud
<ul style="list-style-type: none"> <li>● <b>Elanikkonna kestlik kasv koos sundliikumise vähendamisega</b> – IHKK piirkond on elukeskkonnana järjest enam hinnatud. Kodulähedased töökohad ja teenused koos hea elukeskkonnaga on võimaluseks, et piirkonna pendelrände surve Tallinna suunas väheneb ning samas jätkub kestlik kasv.</li> <li>● <b>Rohepöörde ja ringmajanduse võimaluste rakendamine</b> – uued äriühingud, mis tekivad seoses rohepöördega avavad uued suunad ka IHKK piirkonna ettevõtetele ja organisatsioonidele.</li> <li>● <b>Uuenduste tulemuslik rakendamine</b> – arukate kogukondade arendamine, digitaliseerimine, automatiseerimine, jagamismajandus, vajaduspõhine transport jt teemad võimaldavad maapiirkondade ettevõtluse ja kogukondade toimetamist võrreldes varasemaga oluliselt edasi arendada.</li> <li>● <b>Väliskoostöö tõhustamine</b> – IHKK on koostöökogemused erinevate partneritega nii Eestis kui ka mujal. Oma piirkonna vajadustest lähtuvate koostöösidemetega edasiarendamine võimaldab tõsta piirkonna mh ka rahvusvahelisele pildile.</li> </ul>	<ul style="list-style-type: none"> <li>● <b>Väliskeskkonna ebastabiilsusest tulenevad riskid alates energiakriisist kuni julgeolekuni</b> – oluline on tugevdada IHKK piirkonna elanike ja organisatsioonide valmisolekut ja võimekust kriisidega hakkamasaamiseks.</li> <li>● <b>Elanike arvu kiirenev kasv</b> – rahvaarvu suurenemine kiirenevas tempos (sh sõjapõgenikud) võib panna piirkonna surve alla, millega kaasnevad teenuste ebapiisavus, sotsiaalsed probleemid jms.</li> <li>● <b>Keskonnaseisundi halvenemine</b> – piirkonna loodusressursside üle-ekspluateerimine ja/või nende seisundi halvenemine (nt metsad, veekogud) võib pöördumatult muuta elukeskkonna kvaliteeti, mis avaldab laiemat negatiivset mõju kogu regioonile.</li> <li>● <b>Ettevõtluse ja teiste sektorite suutmatus uueneda</b> – erinevate kriiside kontekstis on ohuks ettevõtete suutmatus nendega kohaneda, mis võib kaasa tuua tagasilöögi ettevõtete kestlikkusele ja töökohtadele. Ettevõtluse ja töökohtade taandareng viib omakorda regioonist väljarändeni ja/või pendeldamise suurenemiseni, mis nõrgestab kohalikke kogukondi.</li> <li>● <b>Sotsiaalvaldkonna algatuste jätkusuutmatus</b> – ESF+ meetme vahendite rakendamisel on oht, et projektitoetuse lõppemise järgselt algatused lõppevad.</li> </ul>

	Selleks on vajalik leida kestlikud miniprojektid, mis on ka peale toetust elujõulised.
--	--

## 1.4. Kokkuvõttev SWOT

Peatükkides 1.1-1.3 väljatoodu on kokkuvõtvalt kajastatud tabelis 5.

Tabel 5. SWOT analüüs

Piirkonna ja tegevusrühma tugevused (S)	Piirkonna ja tegevusrühma väljakutsed (W)
<ul style="list-style-type: none"> <li>• Tallinna lähedus ja head ühendused</li> <li>• Stabiilne/kasvav elanikkond</li> <li>• Looduskeskkond ja rekreatsioonivõimalused</li> <li>• Hea elukeskkond</li> <li>• Aktiivsed kogukonnad</li> <li>• Sotsiaalvaldkonna suhteliselt hea seis</li> <li>• Senine strateegia on olnud toimiv (sh meetmete arv, hindamine), projektid on ellu viidud</li> <li>• Vaba aja võimalusi on IHKK toel juurde tekkinud</li> <li>• Tubli kontor</li> </ul>	<ul style="list-style-type: none"> <li>• Taristu puudujäägid</li> <li>• Kohati ei jõua teenused kasvule järgi</li> <li>• Ettevõtluse arenguvõimalused on piiratud</li> <li>• Kohati kogukondade passiivsus</li> <li>• Kolme valla ühisosa nõrk</li> <li>• Vähene koostöö sotsiaalvaldkonnas, samas väljakutsed on suurenemas</li> <li>• Senise strateegia fookused praktikas ei töötanud</li> <li>• Koostööd ja võrgustumist on olnud vähe</li> <li>• Uuenduslikkust on projektides olnud pigem vähe</li> <li>• Piirkonna info killustunud, pole ühtset infokandjat</li> <li>• Multifondide rakendamisel puudub varasem kogemus</li> </ul>
Võimalused (O)	Ohud (T)
<ul style="list-style-type: none"> <li>• Elanikkonna kestlik kasv koos sundliikumise vähendamisega</li> <li>• Rohepöörde ja ringmajanduse võimaluste rakendamine</li> <li>• Uuenduste tulemuslik rakendamine</li> <li>• Väliskoostöö tõhustamine</li> <li>• ESF+ vahendite rakendamine</li> </ul>	<ul style="list-style-type: none"> <li>• Väliskeskkonna ebastabiilsusest tulenevad riskid alates energiakriisist kuni julgeolekuni</li> <li>• Elanike arvu kiirenev kasv</li> <li>• Keskkonnaseisundi halvenemine –</li> <li>• Ettevõtluse ja teiste sektorite suutmatus uueneda</li> <li>• Sotsiaalvaldkonna algatuste jätkusuutmatus</li> </ul>

## 2. Strateegia 2023+

### 2.1. Visioon 2030

Ida-Harju Koostöökoja piirkond on hinnatud ja turvaline elukeskkond, mida iseloomustavad mitmekülgne ettevõtlus, head vaba aja veetmise võimalused, võimekad kogukonnad ning tõhus koostöö. Piirkond on üle-eestiliselt tuntud oma rekreatsioonivõimaluste poolest.

Visioon rõhutab komponente, mis on IHKK strateegia fookuses. Nendeks on laiemalt elukeskkond ning konkreetsemalt ettevõtlus, vaba aja veetmise võimalused, kogukondade võimekus ning koostöö. Piirkonda eristavad teistest praegused rekreatsioonivõimalused ning jätkuv potentsiaal neid arendada nii oma kogukondasid kui ka sise- kui väliskülalastajaid silmas pidades.

### 2.2. Eesmärgid, mõõdikud ja meetmed

#### 2.2.1. Eesmärgid ja mõõdikud

Lähtuvalt visioonist ja fookustest on IHKK strateegias püstitatud neli eesmärki:

- **E1.** IHKK piirkonna elukeskkonna kvaliteet on tõusnud, spordi, kultuuri ja vaba aja võimalused on mitmekesisitunud.
- **E2:** IHKK piirkonnas on mitmekülgne ja kestlik ettevõtlus, kohapealsete toodete ja teenuste arv ja maht on suurenenud ning kättesaadavus paranenud.
- **E3:** IHKK piirkonna kogukondade omaalgatus ja võimekus on suurenenud, piirkonnas on rohkem kogukondlikke algatusi ning kogukondlik identiteet on tugevnenud.
- **E4:** IHKK piirkonda iseloomustab süsteemne koostöö nii ettevõtlus- ja turismisektori kui ka elukeskkonna ja kogukondade arendamisel

Igale eesmärgile vastab üks meede, eesmärkide täitmist seiratakse tulemusnäitajate toel (vt tabel 6). Strateegia rakendamisel on uueks suunaks ka Euroopa Sotsiaalfond+ rakendamine, mille tarbeks kujundatakse viies meede.

Tabel 6. IHKK strateegia eesmärgid, meetmed ja tulemusnäitajad

Eesmärk	Vastav meede	Tulemusnäitajad
<b>E1.</b> IHKK piirkonna elukeskkonna kvaliteet on tõusnud, spordi, kultuuri ja vaba aja võimalused on mitmekesisitunud.	<b>Meede 1:</b> Elukeskkonna kvaliteedi tõstmine	<b>TN1.1:</b> Projektidest kasu saanud elanikkond ja nende osakaal piirkonna elanikest <b>TN1.2:</b> Uute avalikuks kasutuseks suunatud objektide ja rajatiste arv <b>TN1.3:</b> Parendatud avalikuks kasutuseks suunatud objektide ja rajatiste arv
<b>E2:</b> IHKK piirkonnas on mitmekülgne ja kestlik ettevõtlus, kohapealsete toodete ja teenuste	<b>Meede 2:</b> Kohapealse ettevõtluse soodustamine	<b>TN2.1:</b> Uued tooted ja teenused <b>TN2.2:</b> Parendatud tooted ja teenused <b>TN2.3:</b> Uued töökohad <b>TN2.4:</b> Säilitatud töökohad

arv ja maht on suurenenud ning kättesaadavus paranenud.		
<b>E 3:</b> IHKK piirkonna kogukondade omaalgatus ja võimekus on suurenenud, piirkonnas on rohkem kogukondlikke algatusi ning kogukondlik identiteet on tugevnenud.	<b>Meede 3:</b> Kogukondade võimekuse suurendamine	<b>TN3.1:</b> Projektidest kasu saanud elanikkond ja nende osakaal piirkonna elanikest <b>TN3.2:</b> Projekti tegevustesse kaasatud piirkonna elanike arv
<b>E 4:</b> IHKK piirkonda iseloomustab süsteemne koostöö nii ettevõtlus- ja turismisektori kui ka elukeskkonna ja kogukondade arendamisel.	<b>Meede 4:</b> Koostöö	<b>TN4.1:</b> Koostööprojektide tegevustesse kaasatud piirkonna elanike arv
Toetab kõiki nelja põhieesmärki (elukeskkonna kvaliteet, ettevõtluse arendamine, kogukondade võimekus, koostöö) <sup>9</sup> .	<b>Meede 5:</b> Sotsiaalse kaasatuse tugevdamine	<b>TN5.1:</b> Sihtgruppidele suunatud tegevuste arv (sh koolitused, sündmused, tegevusvõimalused jms)

Meetmete täpsem kirjeldus on välja toodud punktidest 2.2.2-2.2.6.

#### 2.2.2. Meede 1: Elukeskkonna kvaliteedi tõstmine

Elukeskkonna kvaliteedi tõstmine on IHKK piirkonna kõige olulisem fookus. Kuna IHKK piirkonna tugevuseks on Tallinna suhteline lähedus ning head ühendused, on just **turvaline, ja roheline elukeskkond koos heade vaba aja võimalustega see, mis piirkonna nii tänaste olijate kui ka uute tulijate jaoks atraktiivseks teeb**. Elukeskkonna arendamise toetamine hõlmab endas nii uute vaba aja võimaluste loomist kui ka olemasolevate edasiarendamist, kuid projekti tulemusena peab tekkima objektil/rajatisel selgelt uus kvaliteet. Olulisteks märksõnadeks on ka hea avalik ruum, ajaloo- ja kultuuripärandi väärtustamine ning kogukondade turvalisuse suurendamine. Läbivalt on oluline avalik kasutus, meede ei toeta investeringuid objektidesse ja rajatistesse, mis pole kogukonnale avatud. Eraldi lisatuge võiksid saada projektid, mis **tugevdavad IHKK piirkonna potentsiaali laiemalt tuntud (üle-eestiliselt ja rahvusvaheliselt) rekreatsioonipiirkonnana ja/või on uuenduslikud** (nt ringmajanduse arendamine, innovaatiliste lahenduste kasutamine).

Hea elukeskkond ja mitmekülgsed kohapealsed tegevusvõimalused toetavad ka kaudselt ka kohapealsete kogukondade arengut, kuna vähenevad põhjused piirkonnast välja liikuda ning suurenevad eeldused kohapealsete läbikäimiste (nt spordi- ja kultuuriüritused) kasvuks. Samuti on sellel positiivne mõju kohapealsele mikro- ja väikeettevõtlusele, kuna avalikus kasutuses olevate objektide arendamine tõstab kasutajate arvu, mis omakorda loob võimaluse erinevate teenuste ja toodete pakkumiseks.

<sup>9</sup> Spetsiifilisemalt on meetmel 2 eesmärki: 1) pikaajalise hoolduse teenuste kättesaadavuse ja kvaliteedi parandamine ning hoolduskoormuse leevendamine; 2) inimväärikuse tagamine ning sotsiaalse kaasatuse suurendamine

<b>Meede 1</b>	<b>Elukeskkonna kvaliteedi tõstmine</b>
<b>Eesmärk</b>	IHKK piirkonna elukeskkonna kvaliteet on tõusnud, spordi, kultuuri ja vaba aja võimalused on mitmekesisitunud.
<b>Tulemusnäitajad</b>	<ul style="list-style-type: none"> <li>▪ Projektidest kasu saanud elanikkond ja nende osakaal piirkonna elanikest</li> <li>▪ Uute avalikuks kasutuseks suunatud objektide ja rajatiste arv</li> <li>▪ Parendatud avalikuks kasutuseks suunatud objektide ja rajatiste arv</li> </ul>
<b>Meetme osakaal (toetusmeetmetest)</b>	45%
<b>Toetatavad tegevused</b>	<p><b>Investeeringud avalikus kasutuses olevatesse elukeskkonna objektidesse, rajatistesse, sh:</b></p> <ul style="list-style-type: none"> <li>▪ Vaba aja veetmise võimaluste mitmekesistamine, rekreatsioonivõimalused jms (nii hooned kui rajatised)</li> <li>▪ Avaliku ruumi kvaliteedi tõstmine (pargid, looduskaitsealad, haljastus jne)</li> <li>▪ Ajaloo- ja pärandkultuuriobjektide väärtustamine ja edasiarendamine</li> <li>▪ Turvalisuse tõstmine ja vabatahtlike toetamine (kogukondade toimepidevuse toetamine, pääste jms)</li> <li>▪ Uuenduslike elukeskkonna algatuste toetamine, sh ringmajandus jms</li> </ul>
<b>Mittetoetatavad tegevused, piirangud</b>	<ul style="list-style-type: none"> <li>▪ <b>Projekteerimine</b> (ehitusluba vajalik taotlemise hetkel)</li> <li>▪ <b>Ainult energiatõhususe suurendamine</b> (sh soojustamine, päiksepaneelide paigaldamine jms), kui ei teki lisandväärtust (uut/parendatud toodet-teenust)</li> <li>▪ <b>Vabatahtliku töö arvestamine omafinantseeringuna</b></li> <li>▪ <b>LEADER-määrusest tulenevad välistused</b></li> </ul>
<b>Toetuse saajad</b>	<ul style="list-style-type: none"> <li>▪ <b>Kolmanda sektori organisatsioonid</b> (MTÜ, SA), v.a. korteriühistud</li> <li>▪ <b>Kohalikud omavalitsused</b></li> </ul>
<b>Nõuded toetuse saajale</b>	<ul style="list-style-type: none"> <li>▪ Investeering peab olema tehtud IHKK piirkonnas</li> <li>▪ Taotleja peab olema tegutsenud vähemalt 6 kuud</li> <li>▪ Ühes taotlusvoorus saab taotleja esitada ühe projekti</li> <li>▪ Taotlejal ei tohi olla taotluse esitamise hetkel lõpetamata LEADER-projekte</li> </ul>
<b>Toetussummad (EUR)</b>	<ul style="list-style-type: none"> <li>▪ Maksimaalne toetussumma 45 000 EUR</li> <li>▪ Minimaalne toetussumma 10 000 EUR</li> </ul>
<b>Toetuse määr</b>	<ul style="list-style-type: none"> <li>▪ Kuni 80%</li> </ul>
<b>Väljundnäitajad</b>	<ul style="list-style-type: none"> <li>▪ Toetust saanud projektide arv</li> <li>▪ Uuenduslike elukeskkonna projektide arv</li> </ul>

### 2.2.3. Meede 2: Kohapealse ettevõtluse soodustamine

Tallinna suhteline lähedus ja head ühendused tähendavad seda, et arvestatav osa IHKK piirkonna tööealisest elanikkonnast „pendeldab“ igapäevaselt. Pealinnale lähemal olevates piirkondades ulatub nende osakaal ligi pooleni, kaugemates kantidest võib neid olla u viiendik. Sellest tulenevalt on IHKK strateegias elukeskkonna arendamise kõrval oluliseks fookuseks just **kohapealne mikro- ja väikeettevõtlus, s.t. nende ettevõtete toetamine, kes loovad kohalikele töökohti (sh iseendale)**. Vähemalt sama oluliseks on ettevõtluse

toetamisel ka **uute äriliste toodete ja teenuste tekkimine piirkonnas, mis vähendaks elanikkonna vajadust liikuda neid tarbima kuhugi kaugemale**. Sellisteks ettevõtmisteks võivad olla nn isikuteenused, aga ka väiketootmine, millega kaasneb ka hüve piirkonna kogukonna jaoks.

Töökohtade loomisel on kõige enam eelistatud kõrgema lisandväärtusega ettevõtmised, kuna need suudavad eelduslikult konkureerida Tallinnas pakutavaga. Samas on maapiirkondades tähtis ka olemasolevate töökohtade säilitamine, seega ei välistata ka neid projekte, mis parandavad ettevõtte toodet/teenust ning seeläbi kestlikkust, kuid ei loo otseselt uusi töökohti. Meetmest toetatakse lisaks kohalike **teenustele ja väiketootmisele ka turismiteenuste arendamist ning uuenduslikku ettevõtlust**.

<b>Meede 2</b>	<b>Kohapealse ettevõtluse soodustamine</b>
<b>Eesmärk</b>	IHKK piirkonnas on mitmekülgne ja kestlik ettevõtlus, kohapealsete toodete ja teenuste arv ja maht on suurenenud ning kättesaadavus paranenud
<b>Tulemusnäitajad</b>	<ul style="list-style-type: none"> <li>▪ Uued tooted ja teenused</li> <li>▪ Parendatud tooted ja teenused</li> <li>▪ Uued töökohad</li> <li>▪ Säilitatud töökohad</li> </ul>
<b>Meetme osakaal</b> (toetusmeetmetest)	40%
<b>Fookused, toetatavad teemad</b>	<ul style="list-style-type: none"> <li>▪ <b>Kohapealsete teenuste loomine ja arendamine</b></li> <li>▪ <b>Kohaliku väiketootmise arendamine</b></li> <li>▪ <b>Uuendusliku ettevõtluse toetamine</b> (ringmajandus jms)</li> <li>▪ <b>Turismiteenuste mitmekesistamine</b> (uued/edasiarendatud tooted-teenused) ning <b>turismi tugitaristu arendamine</b> (telkimis- ja karvanikohad, liikumisrajad, viidad, laadimiskohad, turismi toetatavad mikroteenused)</li> <li>▪ <b>Ettevõtete jätkusuutlikkuse parandamine, investeeringud säästvatesse lahendustesse</b> (NB! ainult juhul, kui sellega paraneb toode/teenus ja/või lisandub töökoht)</li> <li>▪ <b>Võrgustike arendamine, ühis- ja koostöötegevused, ühine turundus</b> (paketid jms)<sup>10</sup></li> </ul>
<b>Mittetoetatavad tegevused, piirangud</b>	<ul style="list-style-type: none"> <li>▪ <b>Projekteerimine</b> (ehitusluba vajalik taotlemise hetkel)</li> <li>▪ <b>Ainult energiatõhususe suurendamine</b> (sh soojustamine, päiksepaneelide paigaldamine jms), kui ei teki lisandväärtust (uut/parendatud toodet-teenust)</li> <li>▪ <b>Vabatahtliku töö arvestamine omafinantseeringuna</b></li> <li>▪ <b>LEADER-määrusest tulenevad välistused</b><sup>11</sup></li> </ul>
<b>Toetuse saajad</b>	<ul style="list-style-type: none"> <li>▪ <b>Mikroettevõtjad ja kuni 25 töötajaga väikeettevõtted</b></li> <li>▪ <b>Välistatud on KOVi osalusega äriettevõtted ja SAd</b></li> </ul>
<b>Nõuded toetuse saajale</b>	<ul style="list-style-type: none"> <li>▪ Tegevus peab toimuma IHKK piirkonnas</li> <li>▪ Taotleja peab olema tegutsenud vähemalt 6 kuud</li> <li>▪ Ühes taotlusvoorus saab taotleja esitada ühe projekti</li> </ul>

<sup>10</sup> ühisprojekti raames

<sup>11</sup> sh järgmiste EMTAK teise taseme koodide alla kuuluvaid tegevused: 05 – 09; 64 – 66; 68 – 71; 78; 92, vt ka [https://www.rik.ee/sites/www.rik.ee/files/elfinder/article\\_files/EMTAK%202008\\_o.pdf](https://www.rik.ee/sites/www.rik.ee/files/elfinder/article_files/EMTAK%202008_o.pdf)

	<ul style="list-style-type: none"> <li>▪ Taotlejal ei tohi olla taotluse esitamise hetkel lõpetamata LEADER-projekte</li> <li>▪ Äriplaani nõue</li> </ul>
<b>Toetussummad (EUR)</b>	<ul style="list-style-type: none"> <li>▪ Maksimaalne toetussumma 35 000 EUR</li> <li>▪ Minimaalne toetussumma 5 000 EUR</li> </ul>
<b>Toetuse määr</b>	<ul style="list-style-type: none"> <li>▪ Kuni 50%</li> </ul>
<b>Väljundnäitajad</b>	<ul style="list-style-type: none"> <li>▪ Toetatud ettevõtete arv</li> <li>▪ Uuenduslike ettevõtlusprojektide arv</li> </ul>

#### 2.2.4. Meede 3: Kogukondade võimekuse suurendamine

Kogukondade tugevusest sõltub piirkonna kestlikkus, tulevikuvaatavalt saab olema **kogukondadel järjest suurem roll kohaliku elu edendamisel**<sup>12</sup>. Aktiivsed ja ühtehoidvad kogukonnad on atraktiivsed ka uutele tulijatele, kuna nendega käib kaasas „oma nägu ja lugu“. Kuigi IHKK piirkonnas on mitmeid näiteid tegusatest kogukondadest on kogukondade võimekuse tõstmine jätkuvalt oluline prioriteet, sh nii pärandi hoidmisel ja edasikandmisel, identiteedi tugevdamisel kui ka mitmekülgsel ja omanäoliste sündmuste algatamisel ja käivitamisel. Eraldi tähelepanu vajab omaalgatuse toetamine ning kohalike liidrite võimestamine, sh noorte kaasamine kogukondlike tegevuste kavandamisse ja elluviimisesse. Laiemaks suunaks on ka **arukate kogukondade (külade) toetamine**, s.t. süsteemse arendustegevuse toetamine (strateegia koostamine ja selle elluviimine) nende kogukondade puhul, kellel on juba varasem ühiste arendustegevuste kogemus.

<b>Meede 3</b>	<b>Kogukondade võimekuse suurendamine</b>
<b>Eesmärk</b>	IHKK piirkonna kogukondade omaalgatus ja võimekus on suurenenud, piirkonnas on rohkem kogukondlike algatusi ning kogukondlik identiteet on tugevnenud.
<b>Tulemusnäitajad</b>	<ul style="list-style-type: none"> <li>▪ Projektidest kasu saanud elanikkond ja nende osakaal piirkonna elanikest</li> <li>▪ Projekti tegevustesse kaasatud piirkonna elanike arv</li> </ul>
<b>Meetme osakaal</b> (toetusmeetmetest)	7%
<b>Fookused, toetatavad teemad</b>	<b>Ühisprojektide ja väiksemamahuliste investeeringute toetamine, sh:</b> <ul style="list-style-type: none"> <li>▪ Kohaliku pärandkultuuri ja traditsioonide hoidmine ja arendamine (vahendid, nt rahvariided, sündmused jms)</li> <li>▪ Kogukondade koostöö ja omaalgatuse toetamine, aktiveerimine, üritused-sündmused,</li> <li>▪ Kohalik liidrite, eestvedamise toetamine, võimestamine, vastutuse võtmise toetamine jms</li> <li>▪ Kohaliku ja piirkondliku identiteedi tugevdamine (meened, identiteedikandjad jms)</li> <li>▪ Valdade ühistegevused (spordivõistlused vms)</li> </ul>
<b>Mittetoetatavad tegevused, piirangud</b>	<ul style="list-style-type: none"> <li>▪ Esinemisriietust võib uuendada üks kord perioodi jooksul, spordiriieetuse soetamist ei toetata</li> </ul>

<sup>12</sup> Näiteks on Kose valla arengukava 2035 visiooniks: „Kose vald on kogukondade vald“. Samuti on valla üheks tegevuspõhimõtteks kolmest „kogukondlikkus“.

	<ul style="list-style-type: none"> <li>Vabatahtliku töö arvestamine omafinantseeringuna</li> </ul>
<b>Toetuse saajad</b>	<ul style="list-style-type: none"> <li><b>Kolmanda sektori organisatsioonid (MTÜ, SA, v.a KOV), v.a korteriühistud</b></li> </ul>
<b>Nõuded toetuse saajale</b>	<ul style="list-style-type: none"> <li>Tegevus peab toimuma IHKK piirkonnas</li> <li>Taotleja peab olema tegutsenud vähemalt 6 kuud</li> <li>Ühes taotlusvoorus saab taotleja esitada ühe projekti</li> <li>Taotlejal ei tohi olla taotluse esitamise hetkel lõpetamata LEADER-projekte</li> </ul>
<b>Toetussummad (EUR)</b>	<ul style="list-style-type: none"> <li>Maksimaalne toetussumma 10 000 EUR</li> <li>Minimaalne toetussumma 3 000 EUR</li> </ul>
<b>Toetuse määr</b>	<ul style="list-style-type: none"> <li>Kuni 80%</li> </ul>
<b>Väljundnäitajad</b>	<ul style="list-style-type: none"> <li>Kogukondlike algatuste arv (projektide arv)</li> </ul>

#### 2.2.5. Meede 4: Koostöö

Tegemist on tegevusrühma meetmega koostööprojektide elluviimiseks. Need projektid ei läbi hindamisprotsessi, vaid kuuluvad kinnitamisele üldkoosoleku poolt. Meetme raames on oluliseks **piirkonna sisese koostöö edendamise** (nt ettevõtjate, turismiosaliste jt võrgustamine, piirkonnasisesed kokkusaamised jms), mida toimub **koostöös teiste LEADER-tegevusrühmade ja partneritega nii Eestis kui mujal**. Koostööprojektide valikul arvestatakse nii IHKK strateegiast tulenevaid fookuseid (vt p 2.2.1 -2.2.4) ning seniseid koostöökogemusi. Võimalikud koostööteemad on markeeritud ka strateegia punktis 3.3.

<b>Meede 4</b>	<b>Koostöö</b>
<b>Eesmärk</b>	IHKK piirkonda iseloomustab süsteemne koostöö nii ettevõtlus- ja turismisektori kui ka elukeskkonna ja kogukondade arendamisel
<b>Tulemusnäitajad</b>	<ul style="list-style-type: none"> <li>Koostööprojektidesse kaasatud piirkonna elanike arv</li> </ul>
<b>Meetme osakaal (toetusmeetmetest)</b>	8%
<b>Toetatavad tegevused</b>	<ul style="list-style-type: none"> <li>Koolitused, arendusseminarid jms</li> <li>Õppereisid, kogemuste vahetamine jms</li> <li>Piirkonna turundus, mainekujundus jms</li> <li>Ekspertide kaasamine</li> <li>Projektijuhtimine</li> <li>Muud koostöötegevused, mis on LEADER-määrusega lubatud</li> </ul>
<b>Mittetoetatavad tegevused</b>	<ul style="list-style-type: none"> <li>Investeeringud</li> <li>Vabatahtliku töö arvestamine omafinantseeringuna</li> </ul>
<b>Toetuse saajad</b>	<ul style="list-style-type: none"> <li>MTÜ Ida-Harju Koostöökogu (IHKK)</li> </ul>
<b>Nõuded toetuse saajale</b>	<ul style="list-style-type: none"> <li>Projekti peab heaks kiitma tegevusrühma üldkoosolek</li> </ul>
<b>Toetussummad (EUR)</b>	<ul style="list-style-type: none"> <li>Lähtuvalt LEADER-määrusest</li> </ul>
<b>Toetuse määr</b>	<ul style="list-style-type: none"> <li>Lähtuvalt LEADER-määrusest</li> </ul>
<b>Väljundnäitajad</b>	<ul style="list-style-type: none"> <li>Elluviidud koostööprojektide arv</li> </ul>

#### 2.2.6. Meede 5: Sotsiaalse kaitse tugevdamine

Perioodil 2023-2027 rakendab IHKK Euroopa Sotsiaalfond+ vahendeid, mille laiem eesmärk on piirkonna sotsiaalse kaitse tugevdamine. Meedet rakendatakse nn vihmavarjuna, selle rakendajaks on IHKK. Meetme laiem eesmärk on piirkonna tuge vajavate sihtgruppide kaasamine ja nende toetamine (nt eakad, hoolduskoormusega inimesed, erivajadustega

inimesed, toimetulekuraskustega inimesed), sh neile tegevusvõimaluste loomine jms, aga ka valdkonnas töötavate inimeste arengu ja võrgustumise toetamine.

Meetme sisu määratlemiseks viidi strateegia koostamise raames läbi eraldiseisev fookusgrupp, kuhu kaasati piirkonnas sotsiaalvaldkonnaga tegelevate organisatsioonide esindajad. Fookusgrupi raames kaardistati sotsiaalvaldkonna probleemid ning arutati, kuidas neid saab ESF+ vahendite toel lahendada.

Aruteludest tulenevalt valiti elluviidavate tegevuste üheks oluliseks fookusteemaks sihtgruppidele suunatud tegevusvõimaluste mitmekesistamine, mis aitab suurendada kaasatust, toetab sotsiaalset sidusust ning aitab tagada inimväarikat elu. Tegevusvõimalusi saab mh luua vabatahtliku töö raames, mis vajab aga süsteemset korraldamist, mida samuti saab toetada ESF+ vahenditest. Erilist tähelepanu vääriks juba olemasolevad teenused ja neile lisandväärtuse loomine. Teiseks oluliseks prioriteediks valiti valdkonnas tegutsevate inimeste (sotsiaaltöötajad, tugiisikud, hooldajad jne) arengu ja võrgustumise toetamine. Lisaks leiti, et probleemide vältimiseks tulevikus on vajalik panustada ennetustöösse ning vaimse tervise toetamisse, mis on samuti meetme raames toetavateks tegevusteks.

<b>Meede 5</b>	<b>Sotsiaalse kaitse tugevdamine</b>
<b>Eesmärk</b>	Laiemalt kõik IHKK strateegilised eesmärgid, kitsamalt: <ul style="list-style-type: none"> <li>▪ Pikaajalise hoolduse teenuste kättesaadavuse ja kvaliteedi parandamine ning hoolduskoormuse leevendamine</li> <li>▪ Inimväarikuse tagamine ning sotsiaalse kaasatuse suurendamine</li> </ul>
<b>Tulemusnäitajad</b>	<ul style="list-style-type: none"> <li>▪ Sihtgruppidele suunatud tegevuste arv (sh koolitused, sündmused, tegevusvõimalused jms)</li> </ul>
<b>Meetme osakaal (toetusmeetmetest)</b>	Eraldi rahastus ESF+ meetmest (summa: 229 102 eurot)
<b>Toetatavad tegevused</b>	<ul style="list-style-type: none"> <li>▪ <b>Sihtgruppidele suunatud tegevusvõimaluste mitmekesistamine, lahenduste piloteerimine</b></li> <li>▪ <b>Valdkonna spetsialistide arengu ja motivatsiooni toetamine</b></li> <li>▪ <b>Vabatahtlike toetamine</b></li> <li>▪ <b>Ennetustöö ja vaimse tervise toetamine</b></li> <li>▪ <b>Info kättesaadavuse tagamine</b></li> <li>▪ <b>Koolitused, õpitoad, infopäevad jm üritused</b></li> </ul>
<b>Mittetoetatavad tegevused</b>	<ul style="list-style-type: none"> <li>▪ Investeeringud</li> <li>▪ Palgakulud</li> <li>▪ Määrusega välistatud tegevused</li> </ul>
<b>Toetuse saajad</b>	<ul style="list-style-type: none"> <li>▪ IHKK (vihmavarjuprojekt), miniprojekte võivad esitada kõigi sektorite esindajad</li> </ul>
<b>Nõuded toetuse saajale</b>	<ul style="list-style-type: none"> <li>▪ Vastavalt meetme tingimustele</li> </ul>
<b>Toetussummad (EUR)</b>	<ul style="list-style-type: none"> <li>▪ Vastavalt meetme tingimustele (indikatiivne miniprojekti summa: 6029 eurot)</li> </ul>
<b>Toetuse määr</b>	100%
<b>Väljundnäitajad</b>	<ul style="list-style-type: none"> <li>▪ Toetatud miniprojektide arv</li> </ul>

### 2.3. Strateegia uuenduslikkus ja integreeritus

IHKK strateegia perioodiks 2023–2027 jätkab üldjoontes eelmise perioodi lähenemisega, kuna strateegiaprotsessi raames analüüsitud väljakutsed on sarnased varasemaga. Samuti on valdav üldine arusaam, et IHKK senine tegevus on olnud toimiv. Võrreldes varasemaga on muudatuseks kitsamate valdkondade nagu toit ja turism mitte rõhutamine, kuna tegelikkuses on piirkonnas arenguruumi paljudes sektorites ning **oluline pole niivõrd konkreetse valdkonna toetamine (eelisarendamine) vaid tegevuse kestlikkus ja vajalikkus piirkonna kogukondade jaoks**. Seega on eraldi väärtuseks mitmekesisus.

Võrreldes varasemaga on uuenduseks ka Euroopa Sotsiaalfond+ rakendamine, mis peaks toetama läbivalt kõike eesmärke läbi sotsiaalse kaasatuse suurendamise. Toetatakse sotsiaalse kaasatuse suurendamist ja hoolduskoormuse vähendamist vastavalt ühtekuuluvuspoliitika rakenduskava eesmärgile. Seejuures võivad tegevuste elluviijaiks olla kõik sektorid.

Strateegia laiem fookus on elukeskkonna arendamisel, konkreetsemalt on eesmärgistatud neli teemat, milleks on **kestlik mikro- ja väikeettevõtlus, vaba aja veetmise võimalused, kogukondade võimekus ja koostöö**. Seejuures on arvestatud, et hea elukeskkond koosneb laiemas vaates lisaks füüsilistele objektidele ka kogukondade ühistevõtlusest, ettevõtlusest, sotsiaalsed turvatundest jne. Meetmete juures on arvestatud ka piirkonnapõhise spetsiifikaga – vajadusega toetada **ajaloo- ja kultuuripärandit, turismipotentsiaali rakendamist (sh piirkonna eripära –rekreatsioonipotentsiaali rakendamist), kogukondade identiteedi tugevdamist** jms.

Võrreldes varasemaga on uuenduslikeks märksõnadeks veel **uuenduslike ja säästvate lahenduste toetamine elukeskkonna ja ettevõtluse meetmes, sh ringmajandus jms. Samuti arukate kogukondlike lahenduste toetamine**, mis tähendab süsteemset lähenemist külade/asulate arendustegevusele (strateegia koostamine, sellest tulenevate tegevuste piloteerimine ja elluviimine).

Toetusmeetmed on välja töötatud LEADER-lähenemise printsiibile „integreeritud ja mitut valdkonda hõlmavad meetmed“. Integreerituse tagab ühine katusemärk – hea elukeskkonna loomine, millesse saavad panustada kõik meetmed. **Integreeritud on ka hindamiskriteeriumid** – kõigi meetmete puhul rakendatakse universaalseid hindamiskriteeriumeid (vt p 3.2), millele lisanduvad meetmespetsiifilised kriteeriumid.

Selguse ja lihtsuse huvides on konkreetsed meetmed adresseeritud konkreetsetele sihtgruppidele. Nii saavad elukeskkonna meetmest toetust kolmanda sektori asutused ja omavalitsused, ettevõtlusmeetmest mikro- ja väikeettevõtted (välistatud on KOV osalusega ettevõtted) ning kogukondade meetmest kolmanda sektori asutused. Sotsiaalse kaitse suurendamine on taotlejate vaates integreeritud meede –tegemist on kõiki osapooli hõlmavate valdkondadega.

### 3. Strateegia elluviimine

#### 3.1. Rahastamiskava ja rakenduskavad

Strateegia elluviimise rahastamine toimub peamiselt kahest allikast – **LEADER-programmi ja Euroopa Sotsiaalfond+ vahendid**. Täiendav tegevusrühma rahastus tuleb liikmemaksudest. IHKK võib lisaks osaleda ka muudest allikatest rahastatud projektides, kui need toetavad strateegias määratletud suundi.

IHKK eelarve indikatiivne maht perioodil 2023-2027 on **2 miljonit eurot, millest 80% (u 1,6 miljonit) jagatakse välja toetusena ja 20% (u 400 tuhat) on kavandatud strateegia rakendamiseks** (ülalpidamiskulud). Eelarvest u 1,76 miljonit on LEADER-vahendid ning 229 tuhat eurot ESF vahendid. LEADER-projektitoetusteks suunatakse 1,35 miljonit eurot, ESF vahendid suunatakse kogumahus meetmesse 5.

Eelarve täpne maht määratakse kindlaks regionaalministri ja sotsiaalkaitseministri määrustega.

26% projektitoetusteks eraldatud vahenditest on kavandatud strateegia rakendamiseks (table 7).

Tabel 7. IHKK eelarve jagunemine

	Meede	Osakaal LEADER-meetmetest	Toetusmäärad	Toetussummad (EUR)
<b>Toetus-meetmed (kokku 80% kogueelarvest)</b>	1. Elukeskkonna kvaliteedi tõstmine	45% (u 606 tuhat eurot)	Kuni 80%	<ul style="list-style-type: none"> <li>Minimaalne 10 000</li> <li>Maksimaalne 45 000</li> </ul>
	2. Kohapealse ettevõtluse soodustamine	40% (u 539 tuhat eurot)	Kuni 50%	<ul style="list-style-type: none"> <li>Minimaalne 5 000</li> <li>Maksimaalne 35 000</li> </ul>
	3. Kogukondade võimekuse suurendamine	7% (u 94 tuhat eurot)	Kuni 80%	<ul style="list-style-type: none"> <li>Minimaalne 3 000</li> <li>Maksimaalne 10 000</li> </ul>
	4. Koostöö	8% (u 108 tuhat eurot)	Lähtuvalt LEADER-määrusest	<ul style="list-style-type: none"> <li>Lähtuvalt LEADER-määrusest</li> </ul>
	5. Sotsiaalse kaitse tugevdamine	Rahastatakse ESF+ vahenditest (229 012 eurot)	Kuni 100%	<ul style="list-style-type: none"> <li>U 6029 eurot miniprojekti kohta</li> </ul>

**Tegevus- ja elavdamiskuludest** (20%,) kaetakse tegevusrühma kulud (büroo ülalpidamiskulud, palgad jms), nende kulude puhul omafinantseering ei rakendu.

Toetuste eelarve planeeritud jagunemine aastate lõikes on järgmine:

2023	2024	2025	2026	2027
Ülemineku periood	40% Üks voor	30% Üks vooru	30% Üks voor	Kasutamata osa Üks voor

Strateegia elluviimine **toimub iga-aastaste rakenduskavade kaudu**, mille koostab tegevmeeskond ja kinnitab juhatus. Rakenduskavas määratletakse tegevusrühma eelarvelised vahendid aastaks, sh toetussummade jagunemine meetmete lõikes, samuti taotlusvoorude täpne avamise aeg ja lisavoorude vajalikkus jääkide korral. Alates 2027. a. avatakse taotlusvoorud jääkide olemasolul vabanenud vahendite arvelt, meetmete vahelise jagunemise otsustab IHKK juhatus.

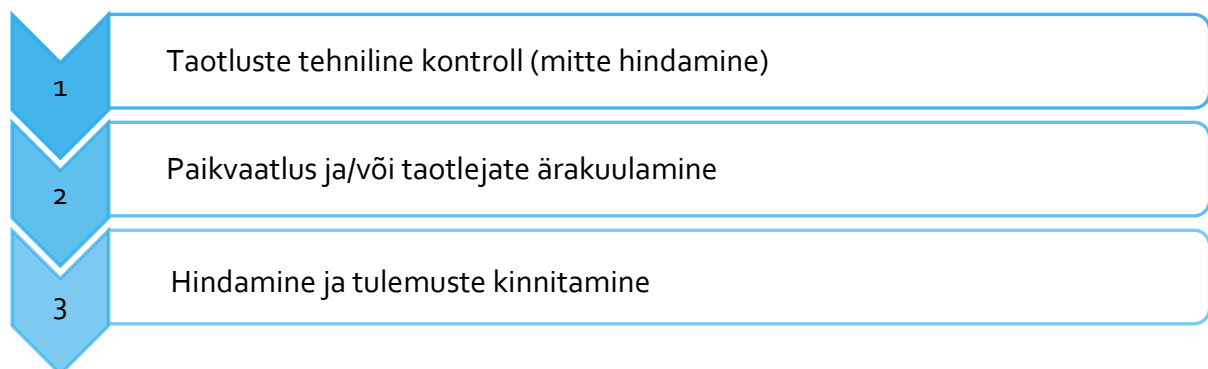
Samuti võib rakenduskavaga sätestada meetmetele teatud kitsendusi. Nõuded rakenduskavale sätestab LEADER-meetme määrus. Rakenduskava esitatakse Põllumajanduse Registrate ja Infosüsteemi Ametile. Sotsiaalse kaitse suurendamise meetme rakenduskava esitatakse Riigi Tugiteenuste Keskusele. Tegemist on meetme rakendamiseks mõeldud katusprojekti (nn vihmavarjuprojekti) kirjeldusega, mille nõuded sätestatakse eraldi.

Tegevusrühma finantseerimise tagavad liikmemaksud, organisatsiooni oma majandustegevus (laekumised osutatavate teenuste eest) ja LEADER tegevustoetus.

Liikmemaksude määramisel on arvestatud erinevate sihtgruppide suutlikkust panustada rahaliselt organisatsiooni tegevusse. Kõige suurema maksukoormusega on kohalikud omavalitsused, kelle liikmemaksud on kokku lepitud sõltuvuses omavalitsuses elavate inimeste arvust (2024. aastal 0,77 eurot/elanik). Ettevõtete ja kolmanda sektori esindajate liikmemaksuks on määratud 30 eurot, mis on kõikide liikmete poolt heakskiidetud üldkoosolekul. Tänu liikmemaksule on organisatsioonil tekkinud piisav käibevahendite olemasolu. Eelarve juhtimisel ollakse konservatiivsed, tegevusrühma ülalpidamiskulude tegemisel ja projektide elluviimisel jälgitakse, et kogu aeg oleks olemas piisav käibevahendite varu. Ressursside juhtimine on efektiivne ja paindlik, tagades tegevusrühma jätkusuutlikkuse.

### 3.2. Taotlemine ja taotluste hindamine

Taotluste hindamine koosneb kolmest etapist:



#### 1) Taotluste tehniline kontroll

Tehniline kontroll sisaldab esitatud dokumentide ja taotlejate nõuetele vastavuse üle vaatamist tegebüroo poolt. Vajadusel antakse taotluse esitajale aeg puuduste likvideerimiseks. Sisulisi hinnanguid tehnilise kontrolli etapis ei anta.

#### 2) Paikvaatlus ja/või taotlejate ärakuulamine

Paikvaatlusi korraldatakse reeglina investeeringuprojektidele osas. Samas võib hindamiskomisjon teha ettepaneku ka muude projektide vaatlemiseks koha peal. Investeeringuid mittesisaldavatele taotlustele rakendatakse ärakuulamist – taotleja esitleb oma projekti hindamiskomisjonile ja vastab hindajate küsimustele.

### 3) Hindamine ja tulemuste kinnitamine

Komisjoni liikmed hindavad taotlusi iseseisvalt vastavalt hindamise korrale. Hindamine toimub e-PRIA-s, v.a sotsiaalse kaitse suurendamise meetme puhul. Seal tagab tehnilise lahendus tegevbüroo.

Seejärel viiakse taotluste arutamiseks läbi hindamiskomisjoni koosolek. Tulemused (taotluste pingerida meetmete kaupa) vormistatakse protokollina, mis esitatakse IHKK juhatusele.

### Taotluste hindamiskriteeriumid jagunevad kaheks osaks:

#### 1. Universaalsed hindamiskriteeriumid (osakaal 70%, kõigil meetmetel ühesugused)

- 1.1. Projekti selgus: 15%
- 1.2. Projekti eelarve kvaliteet: 15%
- 1.3. Projekti ettevalmistatustase, teostatavus (tehniline ettevalmistatus): 10%
- 1.4. Projekti taotleja ja meeskonna suutlikkus: 10%
- 1.5. Projekti tulemuste jätkusuutlikkus, kestlikkus: 5%
- 1.6. Projekti uuenduslikkus: 10%
- 1.7. Projekti koostöisus: 5%

#### 2. Meetmespetsiifilised hindamiskriteeriumid (osakaal 30%, lähtuvad meetme eesmärgist ja tulemusnäitajatest)

##### Meede 1: Elukeskkonna kvaliteedi tõstmine

- 2.1. Objekti vajalikkus piirkonnale, mõju elukeskkonna kvaliteedile, terviklikkus: 20%
- 2.2. Projekti mõju ulatus, kasusaajate arv: 10%

##### Meede 2: Kohapealse ettevõtluse soodustamine

- 2.1. Projekti mõju uue/parendatud teenuse või toote loomisele: 15%
- 2.2. Projekti mõju töökohtadele: 10%
- 2.3. Projekti omafinantseeringu määr: 5%

##### Meede 3: Kogukondade võimekuse suurendamine

- 2.1. Projekti mõju kogukondade omaalgatuse ja võimekuse suurendamisele: 15%
- 2.2. Projekti mõju ulatus, kasusaajate arv: 10%
- 2.3. Projekti mõju kohaliku identiteedi hoidmisele ja edasiarendamisele: 5%

**Meede 4:** eraldi ei hinnata, otsustatakse üldkoosolekul.

##### Meede 5: Sotsiaalse kaitse tugevdamine

- 2.1. Projekti vajalikkus sihtgrupi jaoks: 15%
- 2.2. Projekti mõju ulatus, kasusaajate arv: 15%

Hindamine toimub skaalal 1–4 (1 – puudulik... 4 – väga hea). Kõigi hindamiskriteeriumite puhul on lävendiks kokku 60%, meetmespetsiifiliste kriteeriumite lävend on samuti 60%.

### 3.3. Koostöö

Perioodil 2023-2027 koostööd kavandades võetakse arvesse IHKK senised kogemused ja lähtutakse strateegia fookusteemadest. Nii piirkonna sisese koostöö edendamine kui ka koostöö teiste LEADER-tegevusrühmade ja partneritega nii Eestis kui mujal on toetatud meetme 4 (Koostöö) raames, kus taotlejaks on tegevusrühm ise. Lisaks on koostöötegevused olulisel kohal ka meetmes 3 (Kogukondade võimekuse suurendamine). Meetmetes 1 (Elukeskkonna kvaliteedi tõstmine) ja 2 (Kohapealse mikro- ja väikeettevõtlike soodustamine) koostöö põhieesmärk ei ole, kuid laiemalt on väga oodatud algatused, mis toetavad nii ettevõtjate kui ka vabaühenduste ja kohalike omavalitsuste ühist tegutsemist.

Ida-Harju Koostöökoja koostööpartnerid on:

- 1) piirkonna elanikud – uute ideede algatajad, üritustel osalejad, otsesed kasusaajad;
- 2) piirkonna kohalikud omavalitsused – igakülgne koostöö, koostöövõrgustiku töö toetamine, KOV-de arengukavade ja strateegiate ühtlustamine, kodanikualgatuste toetamine;
- 3) piirkonna ettevõtted – tugevad ja jätkusuutlikud ettevõtted, uute töökohtade loomine, piirkonna ettevõtjate koostöövõrgustiku tegevuse toetamine;
- 4) piirkonna mittetulundusühingud ja vabatahtlikud – igakülgne koostöö, piirkonna koostöövõrgustiku töö toetamine, koolituste, seminaride, infopäevade jne korraldamine;
- 5) teised LEADER tegevusgrupid Eestist ja välisriikidest, Euroopast – koostöö korraldamine;
- 6) Harju Ettevõtlus- ja Arenduskeskus, PRIA, asjaomased ministeeriumid, LEADER infokeskus - nõustamine ja koolituste korraldamine, ühisürituste korraldamine, kaasfinantseerimine;
- 7) meedia ja arvamusiidrid – piirkonna üldine mainekujundus.

Partneritegevusrühmadega Eestist toimub infovahetus juhatuse ja tegevmeeskondade tasemel. Seni on partneritega (MTÜ PAIK, MTÜ Arenduskoda, MTÜ Partnerid, MTÜ Põhja-Harju Koostöökoja, MTÜ Lääne-Harju Koostöökoja, Nelja Valla Kogu jt) läbi viidud ühisüritusi (konverentsid, õppereisid, seminarid, koostööprojektid jms), mida plaanime ka jätkata.

Rahvusvahelise koostöö osas soovime jätkata koostööd seniste heade partneritega Soomes (Leader Sepra, Etelä-Karjalan Kärki Leader, Länsi Saimaa Leader), Lätis (Biedriņa Lauku partnerība "Lielupe"), Hispaanias (Valladolid NORTE), Tsehhis (MAS Vyhlidky). Oleme avatud ka uutele ideedele ja projektidele uute partneritega.

**Võimalikud IHKK koostööprojektid (sh nn vihmavarjuprojektid) on:**

- 1) **Piirkonna ettevõtjate võrgustamise programm** – sh piirkonna ettevõtjate külastamine; ühine teadlikkuse tõstmine (koolitused) jms; koostööalgatuste toetamine (nt ühised paketid vms); ettevõtjate tunnustamine jms. Tegu on olulise algatusega, mis ühelt poolt toetab infovahetust, suhtlemist ja koostöövõrgustike arendamist, teisalt ka teadlikkuse ja teadmiste kasvatamist.
- 2) **Noorte programm** – algatuse laiem eesmärk on noorte omaalgatuse toetamine ning ettevõtlikkuse suurendamine, seda nii kogukondlike tegevuste kui ka ettevõtluse puhul. Tegevuse juures on oluliseks ka noorte tugevam sidumine piirkonnaga ning LEADER-tegevustega.
- 3) **Kohaliku toidu koostööprojekt** – perioodil on kavas jätkata kohaliku toidu temaatika arendamisega koostöös teiste LEADER-tegevusrühmade ja partneritega.
- 4) **Koostöö teiste LEADER-tegevusrühmadega** – IHKK kavandab jätkutegevusi erinevate LEADER-tegevusrühmadega, sh Harjumaa tegevusrühmad, kellega on mitmeid sarnaseid väljakutseid. Võimalikeks teemadeks on kestlik maaettevõtlus, tunnustamine, erinevate ühistevõtluste läbiviimine jms.
- 5) **Väliskoostöö edasiarendamine** – väliskoostöö kavandamisel lähtutakse IHKK strateegia fookustest ja seniste koostöösidemete edasiarendamisest.

### 3.4. Seire korraldus ja strateegia muutmine

Strateegia seiret korraldab IHKK juhatus ja tegevusi viib ellu tegevmeeskond.

IHKK kogub ja analüüsib projektide seireandmeid strateegia elluviimise mõju hindamiseks.

Strateegia seire ja hindamine on kavandatud kahel tasandil:

- 1) Taotlusi ja nendes välja toodud peamisi indikaatoreid seiratakse jooksvalt. Iga-aastaselt annab tegevmeeskond juhatusele ülevaate rahade kasutamisest ja peamiste strateegia näitajate seisust.
- 2) Kaks korda perioodi jooksul tehakse põhjalikum seire juba ellu viidud projektide tegelike tulemuste ja väljundite hindamiseks ja tutvustatakse seda üldkoosolekul.

Möödikud on kajastatud toodud peatükis 2.2.1.

Eristatakse kahte sorti näitajaid:

- **Tulemusnäitajad**, mis mõõdavad eesmärkide täitmist ja millele on seatud sihttasemed (vt tabel 8). Tulemusnäitajad jagunevad omakorda kaheks:
  - Kohustuslikud tulemusnäitajad – need tulenevad Euroopa Liidu ühise põllumajanduspoliitika strateegiakavast 2023–2027 ja on aluseks tegevusrühma iga-aastase kohustusliku seirearuande koostamisele.
  - Tegevusrühma poolt täiendavalt määratletud näitajad, mis aitavad mõista, kas ja kuidas on eesmärgid täidetud.
- **Väljundnäitajad**, mis on sätestatud eraldi igale meetmele. Vastavalt taotlustest saadavale infole seiratakse jooksvalt väljundnäitajate numbrilisi väärtusi, et strateegiaperioodi lõpus oleks võimalik hinnata, millist tüüpi tegevused on olnud kõige sagedasemad, milliseid teemasid oluliselt adresseeritud ei ole jne.

Tulemus- ja väljundnäitajad annavad mh sisendi järgmise strateegiaperioodi meetmete kujundamiseks.

**Tabel 8.** IHKK strateegia seire korraldus

Meede	Tulemusnäitajad (TN)	Väljundnäitajad (VN)
1. Elukeskkonna kvaliteedi tõstmine	TN1.1: Projektidest kasu saanud elanikkond ja nende osakaal piirkonna elanikest Sihttase: 10 000 (vähemalt pool tegevuspiirkonna elanikest) TN1.2: Uute avalikuks kasutuseks suunatud objektide ja rajatiste arv Sihttase: 7 TN1.3: Parendatud avalikuks kasutuseks suunatud objektide ja rajatiste arv Sihttase: 7	VN1.1: Toetust saanud projektide arv Sihttase:14 VN1.2: Uuenduslike elukeskkonna projektide arv Sihttase:3
2. Kohapealse ettevõtluse soodustamine	TN2.1: Uued tooted ja teenused Sihttase: 8 TN2.2: Parendatud tooted ja teenused Sihttase:8 TN2.3: Uued töökohad Sihttase:8 TN2.4: Säilitatud töökohad Sihttase:8	VN2.1: Toetatud projektide arv Sihttase: 16 VN2.2: Uuenduslike ettevõtlusprojektide arv Sihttase: 3
3. Kogukondade võimekuse suurendamine	TN3.1: Projektidest kasu saanud elanikkond ja nende osakaal piirkonna elanikest Sihttase: 1000 (5% piirkonna elanikest) TN3.2: Projekti tegevustesse kaasatud piirkonna elanike arv Sihttase: 300	VN3.1: Toetatud kogukondlike algatuste arv (projektide arv) Sihttase: 10
4. Koostöö	TN4.1: Koostööprojektide tegevustesse kaasatud piirkonna elanike arv Sihttase: 200	VN4.1: Elluviidud koostööprojektide arv Sihttase: 4
5. Sotsiaalse kaitse tugevdamine	TN5.1: Sihtgruppidele suunatud tegevuste arv (sh koolitused, sündmused, tegevusvõimalused jms) Sihttase: 38	VN5.1: Toetatud miniprojektide arv. Sihttase: 38

Vajadust strateegia uuendamise ja muutmise järgi hindab IHKK juhatus iga-aastaselt vastavalt seire tulemustele. Vajadusel valmistab juhatus üldkoosolekule ette motiveeritud ettepaneku strateegia muutmiseks.

Kui tegemist on tehniliste täiendustega töö paremaks korraldamiseks, arutatakse muutmist üksnes juhatusel koosolekul.

Põhjalikumad muudatused arutatakse enne üldkoosolekut läbi vastavas strateegia- ja seirekomisjonis, mis moodustatakse juhatusel ettepanekul. Olulise sisendina arvestatakse siinkohal strateegia seire tulemusi.

Strateegiaperioodi lõpus algatatakse uue strateegia koostamine vastavalt Euroopa Liidu ja riiklikele raamdokumentidele.

Lisa 1. Piirkonna hetkeolukorra ülevaade

Lisa 2. Liikmete, taotlejate ja hindajate küsitluse tulemused

Lisa 3. Projektide elluvijate küsitluse tulemused

Lisa 4. Strateegiaprotsessi kirjeldus

Lisa 5. Seosed teiste arengudokumentidega